

# Une année à tisser des liens

RAPPORT  
D'ACTIVITÉS  
2025-2026



# Table des matières

3	Qui sommes-nous ?
5	Mot de la directrice générale
7	L'année 2025-2026 en un coup d'œil
11	Les actions du CPSM
13	Interventions
18	Formations
20	Rayonnement
21	Partenaires philanthropiques
22	Événements
26	Perspectives 2026-2027
28	Mot de la présidence

# Qui sommes-nous ?

Fondé en 1983, le Centre de Prévention du Suicide de Montréal (CPSM) est le seul organisme qui assure la prévention du suicide depuis plus de 43 ans auprès des Montréalais.es, offrant soutien et intervention en période de détresse. Le CPSM est un organisme communautaire autonome qui définit librement sa mission et ses actions. Il est guidé par un conseil d'administration qui assure une gouvernance rigoureuse ainsi qu'une indépendance d'actions et de mission, afin de représenter les besoins de la communauté.



## Mission

Le CPSM a pour mission de prévenir le suicide et ses impacts en assurant l'accès à des actions de qualité aux personnes ayant des idées suicidaires, à leur entourage et aux intervenant.e.s qui les côtoient. De plus, le CPSM mise sur l'engagement et le développement des compétences des individus et des organisations de la communauté.

## Valeurs de l'organisme

### Bienveillance

Toutes les actions posées auprès des différentes communautés sont faites dans la bienveillance. Nous prenons la personne comme elle se présente et sans jugement.

### Écoute

Nos actions d'intervention sont basées sur le principe de l'écoute des besoins de la personne, des enjeux qu'elle vit, mais surtout sur l'écoute et la réception de la détresse qu'elle vit.

### Protection de la vie

Toute personne a droit à la vie et au secours. La personne suicidaire ressent une détresse, une ambivalence et un sentiment d'impasse desquels un espoir peut naître. Il est donc important de protéger cet espoir et d'offrir à chacun.e une chance de s'y raccrocher.

## Mandat et positionnement du CPSM dans sa communauté

Le CPSM est le principal organisme accrédité à Montréal en prévention, en intervention et en postvention du suicide. Ses actions reposent sur une collaboration étroite avec de nombreux partenaires communautaires œuvrant dans des domaines variés (itinérance, consommation, violence conjugale, etc.), ce qui permet au CPSM d'agir en complémentarité avec l'écosystème montréalais et de renforcer le filet de sécurité à Montréal. L'équipe offre un accompagnement adapté, complet et accessible en tout temps, en synergie avec l'ensemble de son réseau.

## ACA

Le CPSM est un organisme en action communautaire autonome (ACA). À travers ses actions et sa mission, le CPSM fait vivre les huit critères de l'ACA afin de répondre aux besoins de la communauté et être représentatif de celle-ci. Il a comme priorité d'aider les personnes en détresse, de faire de la sensibilisation, d'intervenir en postvention et de demeurer présent et engagé au sein de sa communauté.

## Vision d'impact 2023-2026

Par la qualité et l'accessibilité des services offerts, le CPSM a contribué à la diminution du nombre de suicides à l'échelle de la région du grand Montréal. De plus, le travail accompli par le CPSM a contribué à briser les tabous systémiques qui entourent le suicide et à sensibiliser la population aux enjeux qui y sont associés.



LE CPSM : SON HISTOIRE EN CHIFFRES

# Faits saillants

**854 997**  
interventions

**370 472**  
heures d'intervention

**8** sphères d'action

**3** axes d'action

**38 308**  
personnes formées

**15 174**  
formations offertes à différents publics

**17 673**  
donateur.trice.s

# Mot de la directrice générale du CPSM

Il est déjà temps de revenir sur l'année 2025-2026, qui a été marquée par de nombreuses nouveautés ainsi que par la poursuite de nos actions. C'est avec beaucoup de fierté que nous vous présentons les faits marquants de notre année tout au long de ce rapport d'activités.

Il serait impossible de passer sous silence les efforts soutenus déployés en matière de représentation afin de faire reconnaître le rôle essentiel des centres de prévention du suicide (CPS), en étroite collaboration avec le Regroupement des centres de prévention du suicide du Québec (RCPSQ). C'est une collaboration essentielle qui nous tient à cœur et qui fait avancer la mission commune des CPS à travers le Québec. Ces représentations nous ont notamment permis d'aller sécuriser un financement supplémentaire dans le cadre du Programme de soutien aux organismes communautaires (PSOC). Ceci nous permettra de renforcer nos acquis et de mieux répondre aux besoins en constante évolution des différentes populations en matière de prévention du suicide.

Cette année a également été marquée par la deuxième édition de notre colloque provincial en prévention du suicide, organisé en collaboration avec le RCPSQ, ainsi que par notre événement-bénéfice, pendant lequel nous avons lancé la première campagne majeure de financement de l'histoire du CPSM. Nous sommes extrêmement reconnaissant.e.s pour tout le soutien que nous avons eu lors de ces événements et pour le réel engouement de tou.te.s ceux.celles impliqué.e.s de près ou de loin : vous faites une réelle différence.

Le CPSM s'est aussi démarqué par sa présence active et engagée dans de nombreux milieux. Que ce soit à travers sa participation à des démarches de concertation, l'animation de kiosques et d'ateliers de sensibilisation, ou encore la qualité de ses interventions sur la ligne 1 866-APPELLE, par texto au 535353, via l'application suicide.ca, dans les services de deuxième ligne ou les formations offertes à travers l'île, chaque membre de l'équipe a contribué avec dévouement à offrir des actions humaines, chaleureuses et bienveillantes. Je tiens à exprimer ma profonde reconnaissance envers l'ensemble de l'équipe, dont l'engagement fait une réelle différence dans la vie de milliers de personnes chaque année.



« Je tiens à exprimer ma profonde reconnaissance envers l'ensemble de l'équipe, dont l'engagement fait une réelle différence dans la vie de milliers de personnes chaque année »



**Sylvie Boivin**  
Directrice générale

Nous avons également le privilège de pouvoir compter sur un conseil d'administration engagé. La richesse des expériences, des parcours et des perspectives des membres du conseil constitue un atout précieux pour notre organisation. En mon nom et en celui de toute l'équipe du CPSM, je les remercie sincèrement pour leur confiance et leur implication.

L'année 2026-2027 s'annonce prometteuse, notamment en ce qui concerne les avancées importantes prévues pour notre campagne majeure de financement, les innovations associées à cette campagne, nos offres de formations multiples et tout le travail de sensibilisation et prévention qui continueront. Nous avons aussi la volonté de toujours nous adapter aux diverses populations en respectant leur caractère et leurs spécificités uniques, telles que les jeunes, les aîné.e.s et les personnes en situation de précarité. C'est donc avec optimisme et détermination que j'envisage les mois à venir, convaincue que nous continuerons à faire progresser notre mission, à consolider nos actions et à maintenir des pratiques exemplaires en prévention du suicide.



Absent de la photo :  
Maxime Bonneau  
et Patrick Michaud.

## Conseil d'administration du CPSM

**Annie De Grâce**  
Présidente

**Vincent Dostaler-Tarte**  
Vice-président

**Audrée Desrochers**  
Secrétaire

**Patrick Michaud**  
Trésorier

**Marie-Noelle Perron**  
Administratrice  
(siège communautaire),  
Maison Tangente

**Maxime Bonneau**  
Administrateur  
(siège communautaire),  
PACT de rue

**Frédéric Tremblay**  
Administrateur

**Vanessa Da Costa**  
Administratrice

**Marjolaine Despars**  
Administratrice  
(démission en décembre 2025)

**Lucas Galarneau**  
Administrateur  
(coopté en janvier 2026)

### FIN DE MANDAT EN JUIN 2025

**Annick Bélanger**  
Administratrice

**François-Nicolas Landry**  
Trésorier

**Dominique Babin,**  
Administratrice  
(fin de mandat en décembre 2024)

**Johanne Cooper**  
Administratrice  
(siège communautaire)

## Comités

Comité audit

Comité gouvernance

## Vie associative

**Juin 2025** Assemblée générale annuelle

**8** rencontres du conseil d'administration

**10** rencontres de comité

**57** membres

51 membres individuel.le.s,  
3 membres partenaires communautaires,  
3 membres solidaires

# L'année 2025-2026 en un coup d'œil



**176**

Formations données



**5 656**

Heures d'intervention



**1 490**

Nombre de personnes formées



**365**

Jours d'intervention



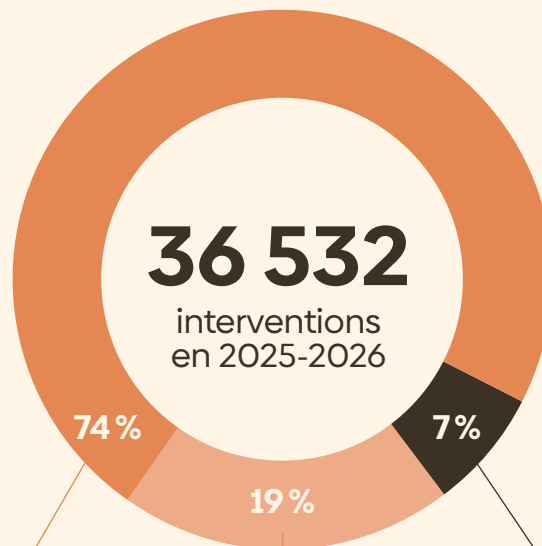
**8**

Sphères d'action offertes



**67**

Employé.e.s



**27 144** (↑ 3%)

Interventions  
téléphoniques



**6 858** (↓ 4%)

Interventions  
numériques



PREMIÈRE LIGNE

**34 002**

Interventions  
téléphoniques et numériques

DEUXIÈME LIGNE

**2 530**

(↓ 4%)  
Interventions

# Nouveautés et réalisations de 2025-2026

Au cours des 12 derniers mois, nous avons amorcé plusieurs initiatives importantes, afin de renforcer nos liens avec le milieu communautaire et de demeurer attentifs aux occasions de développement et de rayonnement de notre organisme. Ces démarches s'inscrivent dans une volonté claire d'être toujours plus présents, pertinents et engagés auprès de notre communauté.

Cette dernière année a ainsi été marquée par une croissance notable pour le CPSM. Nous avons su saisir des occasions stratégiques pour faire évoluer nos actions, répondre aux besoins croissants du milieu et poursuivre activement la promotion de notre mission essentielle.

Portés par l'énergie et l'engagement de notre équipe, nous avons non seulement atteint les objectifs fixés dans notre plan d'action, mais nous les avons surpassés, ouvrant déjà la voie à de nouveaux projets et à des ambitions renouvelées.

## Événement-bénéfice et lancement d'une campagne majeure de financement

Notre événement-bénéfice Ensemble, illuminons l'espoir a été un franc succès. Grâce à la générosité des personnes présentes et des donateur.trice.s, nous avons amassé un montant de 392 500 \$. Cet événement marquait également le coup d'envoi de notre campagne majeure de financement auprès des donateur.trice.s et des partenaires du CPSM, qui vise à amasser 4,5 M\$ sur 5 ans afin de contribuer à réduire le nombre de suicides à Montréal. Nous avons le privilège de pouvoir compter sur un parrain et une marraine de campagne, Alain Champagne et Vanessa Da Costa, ainsi que sur un cabinet de campagne engagé, de même que sur notre allié Guillaume Pineault, qui nous aide à faire rayonner l'objectif de cette belle campagne.

## Lancement public de la première campagne majeure de financement

Dans le cadre de la Semaine de prévention du suicide, nous avons officiellement lancé notre première campagne majeure de financement : nous voulons réduire le nombre de suicides à Montréal. Notre objectif de 4,5 millions sur 5 ans nous permettra de poursuivre notre mission, d'innover en matière de prévention du suicide et d'aider la population montréalaise vulnérable au suicide. Pour ce faire, nous développons deux nouveaux projets, Mon point d'ancrage, reprendre du pouvoir et Le renfort, soutien en milieu de vie. L'objectif de ces deux projets est de renforcer les capacités des milieux de vie et de la communauté montréalaise en prévention du suicide. Restez à l'affût dans la prochaine année pour suivre les avancements de ces deux projets.

## 2<sup>e</sup> Colloque provincial en prévention du suicide

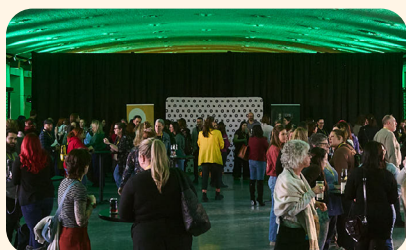
La 2<sup>e</sup> édition du Colloque provincial en prévention du suicide a été une véritable réussite. Plus de 230 participant.e.s se sont rassemblé.e.s au marché Bonsecours de Montréal pour prendre part à une programmation riche et variée : cocktail de réseautage, représentation de la pièce Trajectoires du Théâtre Parminou, deux panels, plus d'une dizaine de conférences-ateliers, plusieurs kiosques et bien d'autres activités. Ensemble, nous avons exploré des approches d'intervention novatrices, partagé nos expériences et réaffirmé notre engagement envers la prévention du suicide et le soutien aux personnes en situation de détresse.

## L'équipe de gestion s'agrandit et évolue

Cette année, deux nouvelles directrices se sont jointes à l'équipe de la direction générale : Camille Mikan Dupuis, directrice clinique, et Anne-Marie Gendron, directrice de la formation. Elles viennent soutenir le développement de nos activités et l'encadrement de nos équipes, et participer à l'évolution de notre organisation et de notre mission.

Nous avons également vu notre directeur de formation, Brock Dumville, se concentrer sur un nouveau défi au sein de notre organisme en prenant le rôle de directeur du développement, pour piloter nos projets stratégiques de la campagne majeure de financement et soutenir notre croissance.

Ces changements témoignent de notre engagement à faire évoluer notre structure et nos pratiques, afin de mieux répondre aux besoins de notre organisation, mais aussi de la communauté.



---

## Fin du plan d'action 2023-2026

L'année 2025-2026 marquait la conclusion de notre planification stratégique 2023-2026, et c'est avec fierté que nous pouvons affirmer avoir atteint l'ensemble des objectifs fixés dans notre plan d'action. Partis d'un taux de complétion de 80 % en fin d'année 2024-2025, nous avons non seulement franchi la ligne d'arrivée, mais également enrichi notre plan d'action en cours de route, afin de saisir les occasions émergentes, de demeurer connectés aux réalités du milieu et de continuer à faire avancer la prévention du suicide à Montréal. Cette dynamique a donné naissance à plusieurs nouveaux projets et partenariats porteurs au cours de la dernière année.

C'est donc avec enthousiasme et un regard de fierté sur le chemin parcouru que nous entamons les travaux de notre nouvelle planification stratégique 2026-2029, bien déterminés à poursuivre sur cette lancée.

---

## Sensibilisation et prévention

La 2<sup>e</sup> édition du Colloque provincial en prévention du suicide a été une véritable réussite. Plus de 230 participant.e.s se sont rassemblé.e.s au marché Bonsecours de Montréal pour prendre part à une programmation riche et variée : cocktail de réseautage, représentation de la pièce Trajectoires du Théâtre Parminou, deux panels, plus d'une dizaine de conférences-ateliers, plusieurs kiosques et bien d'autres activités. Ensemble, nous avons exploré des approches d'intervention novatrices, partagé nos expériences et réaffirmé notre engagement envers la prévention du suicide et le soutien aux personnes en situation de détresse.

---

## Redynamisation de la marque

La redynamisation de notre marque vise à renforcer notre engagement à l'égard de la prévention du suicide en modernisant notre image et en clarifiant le rôle que nous jouons auprès du public et de nos partenaires. En valorisant nos actions de sensibilisation, d'accompagnement et de soutien, nous nous positionnons comme une référence en prévention du suicide. La refonte de nos communications permettra d'approcher plus efficacement les personnes à risque et leurs proches, tout en diffusant des messages d'espoir et de prévention.



# Concertation, partenariats et recherche

## Concertation

Regroupement des organismes pour hommes  
de l'île de Montréal (ROHIM)

Regroupement intersectoriel des organismes  
communautaires de Montréal (RIOCM)

Réseau d'aide aux personnes seules et itinérantes  
de Montréal (RAPSIM)

## Partenaires de recherche

- Collaborateur dans le projet de recherche Qollab d'Olivier Ferlatte (Université de Montréal) dans le but de créer une formation en prévention du suicide pour les personnes 2S/LGBTQIA+
- Membre du comité consultatif de l'Institut universitaire SHERPA pour le projet en prévention du suicide auprès des membres des communautés ethnoculturelles minoritaires et/ou racisées, ainsi que des personnes réfugiées et en demande d'asile

## Partenariats

### Communautaires et institutionnels :

- Services correctionnels de Montréal
- Ministère de la Sécurité publique (MSP)
- Direction régionale de la santé publique (DRSP)
- Urgences-santé
- Réseau communautaire de santé et de services sociaux – CHSSN

### D'affaires

- Société de transport de Montréal
- Chambre de commerce de l'Est de Montréal
- Publicité Sauvage

## Nous faisons partie de leurs membres

Fierté Montréal

Regroupement  
intersectoriel des organismes  
communautaires de Montréal  
(RIOCM)

Regroupement des  
organismes pour hommes  
de l'île de Montréal (ROHIM)

Réseau alternatif  
et communautaire  
des organismes (RACOR)

Regroupement des centres  
de prévention du suicide  
du Québec (RCPSQ)

Chambre de commerce  
de l'Est de Montréal

Réseau d'aide aux  
personnes seules et itinérantes  
de Montréal (RAPSIM)

Communauté  
Compatissante Montréal

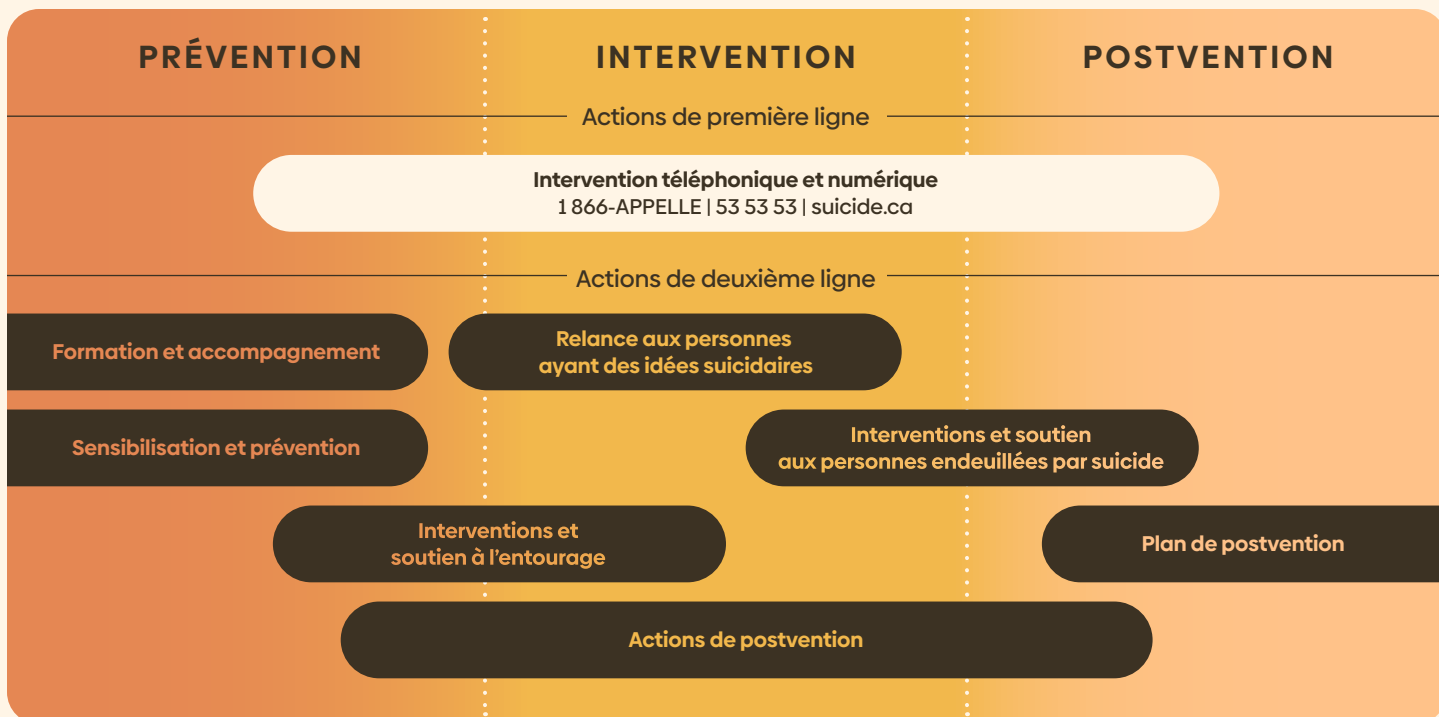
## Nos membres

Les membres occupent une place essentielle dans la vitalité et le dynamisme d'un organisme. Au CPSM, cette communauté engagée joue un rôle actif dans l'évolution de nos initiatives et dans le partage des savoirs et des pratiques. Au total, 57 personnes et organisations, membres individuel.le.s, partenaires communautaires et membres solidaires sont rassemblé.e.s autour d'un objectif commun : prévenir le suicide.

Au-delà de leur appui à notre mission, ces membres contribuent à faire progresser la cause en portant notre message dans la communauté. Leur implication soutient le développement de nos projets, renforce notre rayonnement et nous permet de poursuivre, jour après jour, notre engagement.



# Les actions du CPSM



## Sensibilisation et prévention

Tout au long de l'année 2025-2026, nous avons déployé des efforts constants afin d'accentuer notre présence au sein de la communauté et de faire connaître nos ressources auprès des différentes audiences. Nous nous sommes également impliqués activement dans plusieurs journées thématiques, notamment par la tenue de kiosques de sensibilisation et diverses activités.

VOICI DONC UN APERÇU DES PRINCIPALES INITIATIVES DE REPRÉSENTATION AUXQUELLES NOUS AVONS PARTICIPÉ.

### Liens précieux

Poursuite du projet Liens précieux, constitué d'ateliers de sensibilisation auprès des aîné.e.s en HLM afin de briser l'isolement et de favoriser la création de liens significatifs avec la communauté.

### Auberges du cœur -

Financé par la Direction régionale de santé publique (DRSP)

Animation de groupes dans neuf Auberges du cœur, afin de favoriser la création de liens significatifs entre les jeunes et de soutenir le développement de facteurs de protection. Ces activités visent le bien-être des participant.e.s et la réduction des effets des facteurs de risque présents dans leur vie.

### Travail Sans Frontières

Animation de rencontres en duo avec un.e intervenante de Travail Sans Frontières auprès d'hommes ayant eu des idées suicidaires. Ces ateliers thématiques visent à améliorer les connaissances de tou.te.s sur les facteurs de protection existants, les moyens accessibles pour prévenir le suicide et la normalisation de la demande d'aide.

## Présence dans notre communauté

Milieu	Ateliers/conférences/kiosques
Scolaire	22
Corporatif	5
CIUSSS	17
Organismes	40

## Matériel de sensibilisation que nous avons distribué dans différents milieux

Dépliants de ressources	1 500 (- 66 %)
Cartes aide-mémoire des ressources	2 500 (+ 8 %)
Dépliants jeunesse	1 300 (+ 254 %)
Affiches de sensibilisation	70 (- 35 %)

### MILIEUX DANS LESQUELS NOUS AVONS TENU DES KIOSQUES DE SENSIBILISATION

Les Alouettes de Montréal  
 Collège Lasalle  
 Regroupement des organismes aînés des Faubourgs Saint-Laurent (ROAF)  
 Collège O'Sullivan  
 Forces armées canadiennes  
 Collège Reine-Marie  
 Ville de Montréal – Service des grands parcs, du Mont-Royal et des sports  
 École secondaire des Sources  
 Établissement de détention Leclerc de Laval  
 Résidence Des Ateliers  
 Hôpital Notre-Dame  
 Le Diamant bleu de Nadya  
 École secondaire Saint-Laurent  
 CHSSN – Réseau communautaire de santé et de services sociaux  
 Institut de cardiologie de Montréal  
 Service de police de la Ville de Montréal (SPVM)  
 Collège Stanislas  
 St. Laurent Adult Education Centre  
 École nationale de cirque  
 Eva Marsden Centre  
 Pièce de théâtre Merci d'être venus  
 Cégep John Abbott  
 Turbo Haüs pour l'événement Le choc des cultures  
 CHU Sainte-Justine  
 Centre de service scolaire Marguerite-Bourgeoys  
 CIUSS de l'Est-de-l'île-de-Montréal  
 Collège Beaubois  
 École des métiers du Sud-Ouest-de-Montréal  
 Institut de tourisme et d'hôtellerie du Québec (ITHQ)  
 École secondaire Jean-Grou

### MILIEUX OÙ NOUS AVONS ANIMÉ DES ATELIERS

La Porte ouverte Montréal  
 Regroupement des organismes pour hommes de l'île de Montréal (ROHIM)  
 CIUSSS de l'Ouest-de-l'île-de-Montréal, centre Transition Soleil, Institut Douglas  
 Ma Chambre  
 Latino American Christian Centre  
 Université du Québec à Montréal (UQAM)  
 CIUSSS du Centre-Sud-de-l'île-de-Montréal  
 Cégep Maisonneuve  
 Misabem  
 Confédération des syndicats nationaux (CSN)  
 Les Relevailles de Montréal  
 Centre des femmes engagées et solidaires  
 Perspective Autonomie en Santé Mentale (PASM)  
 Grands Frères Grandes Sœurs  
 Centre de soir Denise-Massé  
 Cégep Marie-Victorin  
 Agence sociale Saint-Laurent

# Interventions

## Nos actions de première ligne



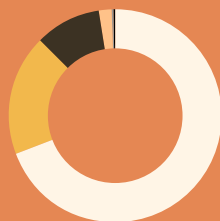
Les interventions de première ligne ont pour objectif de garantir la sécurité des personnes en situation de détresse. L'équipe d'intervention joue un rôle essentiel en repérant les facteurs de protection et de vulnérabilité propres à chaque individu, tout en mettant en place un réseau de soutien autour de la personne suicidaire afin de réduire le risque de passage à l'acte.

### Répartition des interventions téléphonique



### Langue

● Français	69 %
● Anglais	18 %
● Non défini	10 %
● Bilingue	2 %
● Espagnol	0,2 %
● Autre	0,2 %



### Âge

13 ans et moins	2 %
14-17 ans	5 %
18-25 ans	22 %
26-40 ans	32 %
41-60 ans	27 %
61 et plus	12 %



# Répartition des appels de première ligne

## Première ligne 2025-2026

Personnes ayant des idées suicidaires	12 597	46 %
Proches/entourage	4 447	16 %
Autres	4 163	15 %
Raccrochage/silence	2 904	11 %
Intervenant.e.s	1 124	4 %
Détention	713	3 %
Personnes endeuillées par suicide	412	2 %
Urgences-santé/911	344	1%
Suivis	102	0,3 %
Appels à la demande de l'entourage	42	0,15 %
Rappels de sécurité	37	0,1 %
Organismes	31	0,1 %
Postvention	21	0,07 %
Sentinelles	16	0,05 %
Témoins d'un suicide	11	0,04 %
<b>Total</b>	<b>27 144</b>	<b>100%</b>

## Appels sortants

Conférence téléphonique avec un partenaire et la personne	1 774
Rappel d'un.e appelant.e ou de l'entourage	756
Envoi de secours	453*
Centre antipoison	13
Signalement à la Direction de la protection de la jeunesse (DPJ)	7
<b>Total</b>	<b>3 000</b>

\* Seulement 1,7 % de nos interventions nécessitent un envoi des services d'urgence.



# Interventions numériques via suicide.ca et le 535353

Les interventions de première ligne ont pour objectif de garantir la sécurité des personnes en situation de détresse. L'équipe d'intervention joue un rôle essentiel en repérant les facteurs de protection et de vulnérabilité propres à chaque individu, tout en mettant en place un réseau de soutien autour de la personne suicidaire afin de réduire le risque de passage à l'acte.

\*\* Veuillez noter que les statistiques des services numériques sont fournies par l'AQPS.



## Moyen de communication

● Texto	54 %
● Clavardage (application mobile)	17 %
● Clavardage (web)	32 %
<b>Total d'interventions</b>	<b>11 497</b>

## Âge

13 ans et moins	8 %
14-17 ans	13 %
18-25 ans	29,25 %
26-40 ans	38,58 %
41-60 ans	10,08 %
61 et plus	1,16 %

# Intervention de deuxième ligne

Les actions d'intervention de deuxième ligne du CPSM permettent à nos intervenant.e.s de venir en aide aux personnes endeuillées par suicide, aux personnes présentant des risques élevés de passage à l'acte ou encore à l'entourage des personnes ayant des idées suicidaires. L'objectif est de réduire la détresse suicidaire et son impact et de donner du souffle aux personnes qui souffrent.

## Interventions de deuxième ligne

Relance aux personnes à haut risque suicidaire	958
Service à l'entourage	746
Personnes endeuillées par suicide	668
Projet Horizon	110
Postvention	48
<b>Total</b>	<b>2530</b>

**958**

Relance aux personnes à haut risque suicidaire

**746**

Service à l'entourage

**668**

Personnes endeuillées par suicide

**110**

Projet Horizon

**48**

Post-vention



## Relance aux personnes à haut risque suicidaire

Nous assurons un suivi attentif auprès des personnes présentant un risque suicidaire élevé : une relance de sécurité est effectuée dans les jours suivant le premier contact, avec le consentement de la personne concernée.

**958** Demandes

### Âge

13 ans et moins	■	1 %
14-17 ans	■	5 %
18-25 ans	■	24 %
26-40 ans	■	27 %
41-60 ans	■	22 %
61 et plus	■	9 %
Non défini	■	11 %

## Personnes endeuillées par suicide

Nous proposons un espace d'accueil sécuritaire et empreint de bienveillance, où les personnes endeuillées peuvent s'exprimer librement, mettre en mots leur vécu et amorcer leur cheminement vers l'espoir de manière individuelle ou en groupe de soutien.

**668** Interventions effectuées

### Lien de l'entourage avec la personne

Lien familial	■	62 %
Lien amical	■	14 %
Lien conjugal, partenaire	■	14 %
Autre/non défini	■	8 %
Lien professionnel	■	1 %
Intervenant.e social.e	■	1 %

**5** Groupes de soutien

**40** Rencontres de groupe

## Service à l'entourage

Ces actions visent à soutenir les proches de personnes ayant des idées suicidaires en renforçant le filet de sécurité autour de la personne à risque tout en soutenant son entourage.

**746** Interventions effectuées

### Lien de l'entourage avec la personne

Lien familial	■	37 %
Autre/non défini	■	24 %
Lien amical	■	20 %
Lien conjugal, partenaire	■	12 %
Lien professionnel	■	3 %
Intervenant.e social.e	■	2 %
Intervenant.e scolaire ou enseignant.e	■	2 %

## Postvention

La postvention a pour objectif de proposer une marche à suivre fondée sur les bonnes pratiques afin d'orienter la réponse du milieu, advenant qu'il soit confronté au suicide de l'un.e de ses membres.

**47** Types d'actions de postvention

### Milieus d'intervention

Communautaire	■	23 %
Corporatif ou privé	■	21 %
Santé	■	17 %
Organisme public	■	15 %
Scolaire	■	13 %
Postsecondaire	■	8 %

**19** Évaluation des besoins

**7** Rencontres de groupe

**22** Suivi de postvention

## Projet Horizons

Nous poursuivons nos efforts dans le cadre du projet Horizons, afin de soutenir les proches aidant.e.s de personnes ayant des idées suicidaires. Ce projet vise à leur offrir un accompagnement structuré ainsi que des outils concrets pour mieux composer avec cette réalité, notamment le plan de bienveillance, qui propose une démarche personnalisée favorisant le bien-être de tou.te.s.

Il s'agit d'un projet qui nous tient particulièrement à cœur et que nous cherchons constamment à améliorer, afin de garantir une approche et un accompagnement réellement adaptés aux besoins de l'entourage des personnes en détresse.

**20** Nouveaux contacts

**110** Total d'interventions

« Je souhaiterais que les organismes comme le vôtre puisse donner des sessions éducatives à tout le personnel des écoles et cela régulièrement. »

- Usager.ère du projet Horizons

« J'ai bénéficié du soutien de différentes personnes au téléphone puis ensuite du soutien de d'un intervenant lors des rencontres en présentielles. Chaque personne est vraiment là, à l'écoute et propose des pistes chaque fois concrètes et pertinentes. Merci! »

- Usager.ère du projet Horizons

« J'ai vraiment apprécié le suivi avec l'intervenant. Il était empathique, à l'écoute, et ses remarques m'ont aidé à changer de manière positive ma perspective et mon approche auprès de mon enfant. »

- Usager.ère du projet Horizons

## Projet d'intervention en milieu carcéral à l'établissement de détention Leclerc de Laval

Au cours de la dernière année, le projet à l'Établissement de détention Leclerc de Laval (EDLL) a atteint une belle stabilité. Grâce à leur adaptabilité, leur autonomie et leur rigueur clinique, les intervenant.e.s ont gagné la confiance de l'ensemble des partenaires du milieu (agent.e.s correctionnel.le.s, chef.fe.s d'unité, équipes en intervention suicide (EIS) et organismes communautaires) et leurs recommandations sont aujourd'hui pleinement reconnues. Leur travail contribue concrètement à réduire la détresse des femmes incarcérées et suscite désormais l'intérêt d'autres centres de prévention du suicide et établissements carcéraux, témoignant du rayonnement croissant de ce projet dans ce contexte unique.

**460** Interventions auprès des personnes incarcérées

**255** Interventions auprès des professionnel.le.s et partenaires entourant les personnes incarcérées



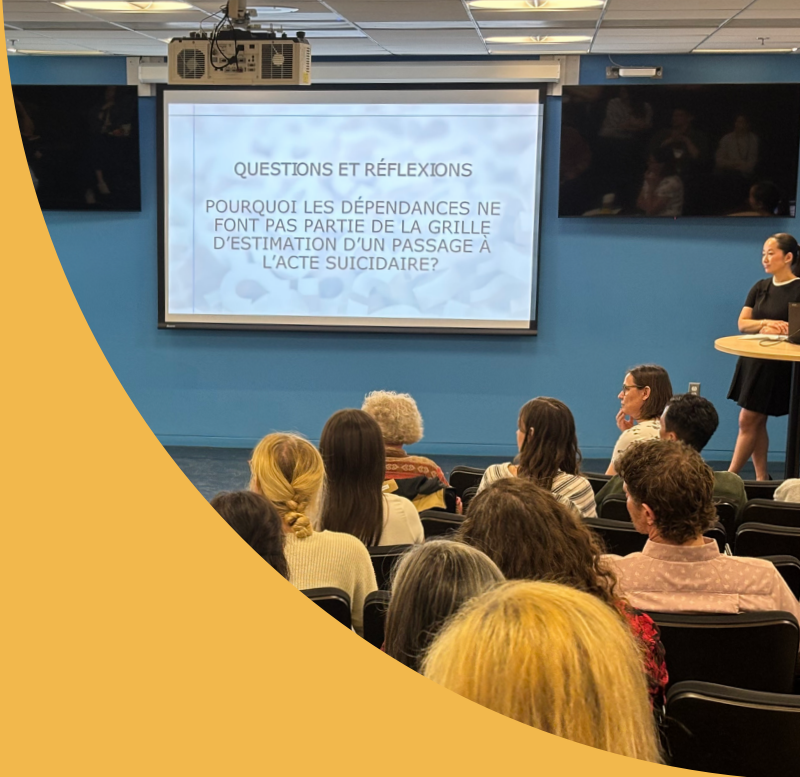
# Formations

Au CPSM, nous offrons une large gamme de formations et d'ateliers de perfectionnement, destinés autant aux professionnels.le.s du réseau de la santé ainsi qu'aux intervenant.e.s des milieux scolaire, communautaire, public et privé.

Nos formations visent à renforcer les compétences en prévention du suicide tout en favorisant la création de partenariats stratégiques. Nous aidons nos partenaires à adapter leurs pratiques d'intervention aux réalités propres à leur organisation et aux besoins des personnes qu'ils et elles accompagnent.

Toujours à l'écoute des enjeux émergents, nous développons et ajustons également des formations spécialisées et des ateliers de perfectionnement ciblés, pour répondre aux besoins spécifiques de différentes populations particulièrement vulnérables.

Une autre de nos priorités est de développer de nouvelles formations de base pour élargir notre offre, tout en continuant à améliorer celles déjà existantes, afin de former le plus grand nombre de personnes possible.



## Formations données

L'équipe de formation du CPSM intervient chaque semaine pour offrir des formations adaptées aux enjeux prioritaires identifiés sur le territoire montréalais. Ces formations visent à renforcer les compétences des intervenant.e.s et à maximiser l'impact des actions de prévention. Au total, c'est 10 formations que nous offrons sous diverses thématiques et déclinisons :

Susciter l'espoir et estimer le danger

Prévenir le suicide chez les différentes populations

Favoriser le deuil résilient

Outiller et sensibiliser les différents milieux

Repérer une personne vulnérable au suicide

Et plus.



- 18 Formations en format virtuel
- 14 Anglais
- 158 Formations en format présentiel
- 162 Français

## 103

Milieux ayant reçu une formation

1  
Transport

13  
Correctionnel

32  
Santé

57  
Communautaire

3  
Corporatif

20  
Gouvernemental

51  
Scolaire

# Formations

## Conception de formations

- **Devenir allié.e en prévention du suicide** : formation destinée à toute.e citoyen.ne qui souhaite offrir un soutien plus juste, humain et bienveillant à son entourage et être sensibilisé.e à la prévention du suicide.
- Atelier de perfectionnement de la formation **Prévenir le suicide chez les personnes de 14 ans et plus** : susciter l'espoir et estimer le danger pour les professionnel.le.s du réseau de la santé.
- **Programme corporatif** de sensibilisation et de formation pour les milieux corporatifs et privés. Ce programme permet aux équipes de reconnaître les signaux de détresse, d'intervenir avec bienveillance et de favoriser un environnement de travail sécurisant et à l'écoute. Il contribue à améliorer le climat de travail, à réduire les risques psychosociaux et à valoriser l'image d'un employeur engagé et responsable.

## Adaptation des formations

- Adaptation de notre formation **Reconnaître et orienter la personne ayant des idées suicidaires pour faciliter l'accès à l'aide** pour répondre aux besoins de différents milieux, notamment celui des organismes qui interviennent par clavardage.

## Partenariats de formation

- En partenariat avec un CPS partenaire, développement d'une formation s'adressant aux intervenant.e.s et professionnel.le.s ayant la responsabilité de l'évaluation du risque suicidaire et de l'intervention auprès des enfants de 5 à 13 ans vulnérables au suicide.



« Le formateur a très bien présenté les différents points abordés durant la journée, en illustrant ses propos avec des exemples concrets. Il laisse également souvent la parole aux participants, ce qui favorise des échanges vraiment productifs. »



« Des exercices pratiques ont aidé le transfert des apprentissages dans mon milieu de travail. J'ai maintenant des outils et des connaissances pour orienter des participants vers des ressources. »



## Pour la prochaine année

- Développer une offre de supervision clinique afin d'assurer un soutien continu aux milieux accompagnant des clientèles ayant un risque de passage à l'acte suicidaire.
- Déploiement de notre programme de sensibilisation et formation s'adressant aux milieux corporatifs et privés.
- Développement d'un nouveau projet en collaboration avec l'organisme Interligne, dont le but est de réduire les barrières d'accès aux services du CPSM et d'Interligne, tout en renforçant la collaboration, le référencement et le partage d'expertise afin de mieux répondre aux besoins des communautés LGBTQ+.

# Rayonnement

Voici quelques initiatives citoyennes qui ont été organisées par notre communauté au courant de l'année 2025-2026. Le soutien de notre communauté est très précieux pour nous en appui à notre mission et à nos actions.

## Initiatives citoyennes : communauté engagée et solidaire

### Classique Amélie Champagne

Lors de la troisième édition de ce tournoi de golf, l'événement s'est associé au CPSM dans le but de promouvoir la prévention du suicide. Un énorme merci à la famille d'avoir créé ce moment en honneur d'Amélie Champagne.

### Relais Pas à Pas

Des étudiant.e.s en techniques policières du Cégep Garneau ainsi qu'une ancienne étudiante, maintenant policière, ont participé à la deuxième édition d'une marche à relais de 260 km en continu pour amasser des fonds pour la prévention du suicide, en mettant l'accent sur les travailleur.euse.s de première ligne.

### Tournoi de golf pour la vie

La sixième édition de ce tournoi a connu un grand succès ! Nous tenons à remercier Bruno Théorêt, Éric Terrien, Éric Auger, François Giroux, David Rondeau et Sylvain Gagné pour leur engagement. Cet événement rassemble parents, ami.e.s, collègues et membres de la communauté souhaitant soutenir la prévention du suicide et la mission du CPSM.

### Le choc des cultures

Pour sa première édition, lors de la Semaine de prévention du suicide, Le choc des cultures a offert une programmation musicale rock afin de soutenir l'organisme. Un événement qui a permis de rocker fort en soutenant une cause essentielle !

### Tournoi de deck-hockey

Le camping St-Tropez a organisé un tournoi de deck-hockey amical, rassemblant des personnes touchées de près ou de loin par la cause, dans un esprit de solidarité et de sensibilisation.

### Campagnes Facebook

Grâce à notre communauté engagée, plus de 37 campagnes Facebook ont été lancées en 2025-2026 pour soutenir la prévention du suicide. Merci à tou.te.s ceux et celles qui participent et partagent notre mission avec conviction !

### Soutien des coureur.euse.s

Plusieurs coureur.euse.s ont soutenu le CPSM dans diverses courses, telles que le 21 km de Montréal, le Marathon de Montréal, la course Frédérick-Back et Un pas à la fois, démontrant l'importance significative du sport et de la solidarité pour la cause.

# Partenaires philanthropiques

En 2025-2026, le CPSM a eu le privilège de compter sur l'appui financier de précieux partenaires philanthropiques. Grâce à leur générosité, nous avons non seulement pu développer des projets novateurs, mais également répondre à une demande croissante pour nos actions de première et deuxième ligne, et ce, avec rigueur, engagement et bienveillance.

Ces partenaires ont choisi de s'engager à nos côtés, reconnaissant l'importance cruciale de notre mission. Nous leur exprimons notre profonde gratitude. Leur soutien est bien plus qu'un appui financier : c'est un moteur d'espoir, un geste concret qui sauve des vies !

## ESPOIR

Fondation Hewitt  
PayPal Giving Fund Canada  
Fondation Chopin-Péladeau  
Fonds Amélie Champagne

## INNOVATION

Fondation Lise et Richard Fortin  
Société de transport de Montréal (STM)

## COLLABORATION

Fondation Famille Léger

## IMPACT

Compagnie des chemins de fer nationaux  
du Canada (CN)  
TVA Productions II Inc.  
Finances Québec  
iA Groupe Financier

## RECONNAISSANCE

Simply Voting  
Marielle Éthier  
BRP – Bombardiers Produits Récréatifs inc.  
Chantal Bélanger  
Annick Bélanger  
Magnus Poirier  
An-Au Construction inc.

## PERSPECTIVES

Groupe Aecon Québec Ltée.  
BFL CANADA services de risques  
et assurances inc.  
Race Roster – Marathon de Montréal  
et 21 km de Montréal  
Association québécoise en prévention  
du suicide (AQPS)  
Éric Auger  
Beluga Construction inc.  
Thérèse Duval

## PHILANTHROPES SOLIDAIRES

Fondation de la famille de Leonard Albert  
Etienne Patenaude Charbonneau  
François Giroux  
Christophe Parkinson  
Enviro Connexions

CIMA+ S.E.N.C.  
Piscines de béton Aquatica  
Salon de quilles Laval  
Maxime Rhéaume  
Bosch Rexroth Canada

Hurlantes éditrices  
SPI Santé Sécurité  
Red Bull Canada Ltd  
JMV Environnement  
Les Entreprises Sabatino

**Et tellement d'autres donateur.trice.s important.e.s pour le CPSM.  
Un énorme MERCI à tou.te.s ces précieux.euses partenaires !**

# Événements

## Ensemble, illuminons l'espoir



Le 6 novembre dernier s'est tenu notre événement-bénéfice Ensemble, illuminons l'espoir, rassemblant plus de 300 personnes lors d'une soirée vibrante, qui ont témoigné leur soutien au CPSM, permettant d'amasser 392 500 \$. Au-delà du volet financier, la soirée a été l'occasion de souligner l'engagement de donateur.trice.s fidèles qui appuient la mission de prévention du suicide depuis de nombreuses années.

L'événement a également marqué le lancement officiel d'une campagne majeure de financement sur cinq ans, avec un objectif ambitieux de 4,5 millions de dollars, dans le but concret de réduire le nombre de suicides à Montréal.

Cette soirée restera marquée par l'engagement, la lumière et l'impact, en parfaite cohérence avec notre mission de prévention du suicide.

# Événements

## Colloque provincial en prévention du suicide



Cette année encore, nous avons eu la chance d'organiser, en collaboration avec le Regroupement des centres de prévention du suicide du Québec (RCPSQ), le 2<sup>e</sup> Colloque provincial en prévention du suicide, à Montréal. Le succès répété de cette année confirme l'importance de faire de cet événement un rendez-vous annuel ! Il met en lumière les avancées en prévention du suicide, tout en rappelant l'ampleur du travail qu'il reste à accomplir.

La première journée a été marquée par la représentation artistique *Trajectoires* du Théâtre Parminou, puis par un cocktail de réseautage favorisant les échanges. Le lendemain, des panels et des ateliers ont permis d'approfondir les réflexions et d'offrir des outils concrets dans un cadre participatif.

C'est avec la participation de plus de 30 professionnel.le.s à l'animation d'ateliers et de panels que nous avons pu en apprendre davantage sur une diversité d'enjeux liés à la prévention du suicide et sur les différentes populations en détresse. Ces rencontres ont favorisé une réflexion approfondie sur des questions clés, tout en suscitant de nouvelles pistes d'action visant à renforcer les pratiques et à accroître l'efficacité des interventions.

Cette année, plus de 230 personnes, dont 21 CPS à travers le Québec ainsi que des professionnel.le.s issu.e.s de divers secteurs, se sont réunies autour d'un objectif commun : contribuer à la prévention du suicide avec les bons outils. Le colloque sera de retour en février 2027 pour une troisième édition.



# Événements

## Cocktail de reconnaissance

À l'occasion du début de l'été, nous avons organisé notre cocktail de remerciement afin de célébrer nos donateur.trice.s et partenaires majeurs. Cette soirée est toujours très agréable, puisque c'est l'occasion de mettre en lumière leur engagement précieux et leur soutien envers notre organisme, tout en dévoilant, en avant-première, les projets à venir et les priorités stratégiques de l'organisme.

Nous avons également eu le plaisir de leur dévoiler le Mur de l'espoir, dans nos bureaux, une manière symbolique de reconnaître nos partenaires qui contribuent activement à la mission du CPSM. Ce moment privilégié nous a permis de réaffirmer notre profonde gratitude pour leur contribution inestimable, qui a un impact direct sur les actions menées au quotidien auprès des personnes en détresse à Montréal.



# Communications

Le recours à une variété d'outils de communication est essentiel pour nous permettre de rejoindre un public aussi large que possible, de diffuser de l'information, de sensibiliser la population montréalaise à la prévention du suicide et de faire connaître nos initiatives.

Cette année, nous avons redynamisé notre image de marque, collaboré avec des partenaires de choix pour la diffusion de nos contenus et lancé une campagne majeure de financement accompagnée d'une stratégie de communication. Nous pouvons affirmer que des efforts considérables ont été déployés afin de maximiser notre impact.



↑ 240

8 065  
abonné.e.s



↑ 484

2 654  
abonné.e.s



↑ 20,4 %

3 167  
abonné.e.s

## CAMPAGNE

### Nous voulons réduire le nombre de suicides à Montréal

Lors de la plus récente Semaine de prévention du suicide, nous avons lancé auprès du grand public notre première campagne majeure de financement. Nous voulons réduire le nombre de suicides à Montréal.

L'utilisation de messages clairs, d'objectifs précis et de statistiques marquantes sur la crise du suicide à Montréal a permis de lancer la campagne de façon percutante. Grâce à des partenaires comme Beauvoir, Publicité Sauvage et Imagi Affichage, nos affiches ont été déployées à travers la ville, dans des publicités numériques, sur nos réseaux sociaux et dans une infolettre.

En plus de ces outils de communication, nous avons la chance de compter sur un parrain et une marraine de campagne, ainsi que sur un cabinet de campagne et un allié, l'humoriste Guillaume Pineault. Leur soutien nous permet d'amplifier la portée de cette campagne.





# Perspectives 2026-2027

L'année 2026-2027 s'annonce porteuse de plusieurs projets, collaborations, occasions et développements, mais se déroulera également sous le signe de la consolidation. Tout le chemin entamé et réalisé dans le cadre de la planification stratégique 2023-2026 est pour nous un tremplin qui nous permettra de viser de nouveaux objectifs, tout en consolidant les acquis que nous avons gagnés au courant de ces années.

VOICI QUELQUES EXEMPLES DE GRANDS CHANTIERS  
QUI DÉBUTERONT DÈS AVRIL 2026

Planification  
stratégique  
2026-2029

Plan d'action  
2026-2029

Mise sur pied  
d'un comité Vie  
organisationnelle  
à l'interne

Redynamisation  
du membership  
du CPSM

Projet en collaboration  
avec l'organisme Interligne  
pour faciliter l'accès à l'aide pour  
la communauté LGBTQ2IA+

Et bien plus  
encore !

De plus, dans le cadre de la campagne majeure de financement, nous développons deux nouveaux projets appelés à se déployer progressivement au cours des prochaines années, qui représentent une étape importante dans notre développement. Ils témoignent de notre engagement à offrir des solutions concrètes, durables et adaptées, tout en assurant une mise en œuvre réfléchie et de qualité.

Nous avons la conviction qu'ils auront un impact positif significatif et contribueront à renforcer notre capacité à servir efficacement notre communauté.





## Mon point d’ancrage, reprendre du pouvoir

Ce projet vise à élargir l’accès aux services d’intervention du CPSM grâce à une équipe de proximité, capable d’intervenir en personne pendant ou après une crise suicidaire, dans le but de réduire le risque de rechute et de renforcer le filet de sécurité pour les personnes en détresse et leurs proches.

Le CPSM envisage, dans les prochaines années, la mise en place d’une équipe d’intervention mobile spécialisée, capable de réagir rapidement pour apporter un soutien immédiat et bienveillant, adapté à la situation de chaque personne. Un soutien sera également proposé aux proches afin de leur fournir des outils pratiques, de renforcer leur confiance et de consolider le filet de sécurité autour de la personne vulnérable au suicide. Cette approche collaborative garantit que la personne en détresse est non seulement accompagnée par un.e intervenant.e, mais également soutenue par un réseau solide et mobilisé en cas de nouvelles difficultés.

Pour concrétiser cette vision, le CPSM investit dans des partenariats et dans la recherche, afin d’étendre ses actions de manière qu’elles soient complémentaires et coordonnées avec les services existants de l’écosystème montréalais, tant communautaire que du réseau public.

Depuis l’annonce de cet objectif en novembre 2025, nous avons mené plus de 15 entretiens de consultation avec des acteurs clés de l’écosystème montréalais, et nous mettons progressivement en place un comité avisé qui orientera et accompagnera le projet, et qui se réunira pour la première fois au début de l’année 2026-2027.

## Le renfort, soutien en milieu de vie

Le projet vise à accompagner divers milieux, communautés, établissements scolaires, organisations et milieux de travail dans le développement et l’appropriation de protocoles de postvention adaptés à leurs réalités spécifiques. Ces protocoles permettront d’assurer une réponse rapide, coordonnée et sensible aux besoins locaux lorsqu’un décès par suicide survient.

Pour soutenir cette mise en œuvre, les responsables et intervenant.e.s bénéficieront de formations spécialisées et d’outils concrets, afin d’agir avec confiance, compétence et cohérence lors d’une situation de postvention. Cet accompagnement permettra d’assurer une réponse plus humaine, structurée et efficace.

Le projet repose également sur la création et l’animation de comités d’échange de bonnes pratiques au sein des milieux ayant mis en place un plan de postvention. Ces espaces permettront de partager les expériences, de mutualiser les ressources et de consolider les expertises, favorisant ainsi une amélioration continue des pratiques.

Enfin, des actions de sensibilisation seront menées pour réduire la stigmatisation entourant le suicide et favoriser des environnements sécurisants et bienveillants. Le programme fera l’objet d’une évaluation systématique, permettant d’ajuster les interventions et d’assurer sa pérennité. À travers ce projet, le CPSM consolidera son rôle de partenaire naturel et reconnu en matière de postvention, garantissant la cohérence, la durabilité et l’impact de ses actions au sein des communautés montréalaises.



# Mot de la présidence

L'année qui s'achève a été marquée par une intensité remarquable et un engagement profond de l'ensemble des personnes œuvrant au Centre de prévention du suicide de Montréal. Dans un contexte exigeant, l'organisation a su poursuivre sa mission avec rigueur, humanité et audace, en osant aller plus loin.

Je tiens d'abord à souligner le travail exceptionnel de l'équipe. Au-delà de la livraison des activités quotidiennes, le cœur de la mission du CPSM, l'équipe a lancé plusieurs chantiers structurants au cours de 2025-2026. L'arrivée de ces nouvelles initiatives, pensées pour mieux répondre aux besoins évolutifs de la population, témoigne d'une capacité d'innovation et d'adaptation remarquable. La mise en œuvre d'une nouvelle planification stratégique constitue également une étape déterminante pour l'avenir du CPSM : elle trace une vision claire, mobilisatrice et ambitieuse, tout en restant profondément ancrée dans notre communauté.

Par ailleurs, la préparation et le pilotage de la campagne majeure de financement ont représenté un travail colossal, mené avec professionnalisme, persévérance et conviction. Cette démarche est essentielle à la pérennité de l'organisation et sert de guide pour livrer des services toujours plus pertinents.

« Ensemble,  
nous continuons  
de faire une réelle  
différence,  
chaque jour, 24/7. »



**Annie De Grace**  
Présidente

Je souhaite également exprimer ma profonde reconnaissance aux membres du conseil d'administration. Leur engagement soutenu, leur disponibilité et leur soutien stratégique ont été déterminants tout au long de l'année. En plus d'accompagner et de soutenir les initiatives de l'équipe, les administratrices et administrateurs se sont fortement mobilisés autour de la campagne de financement majeure, y consacrant temps, énergie et expertise. Leur contribution démontre un attachement sincère à la mission du Centre et une volonté commune d'assurer sa solidité et son rayonnement à long terme.

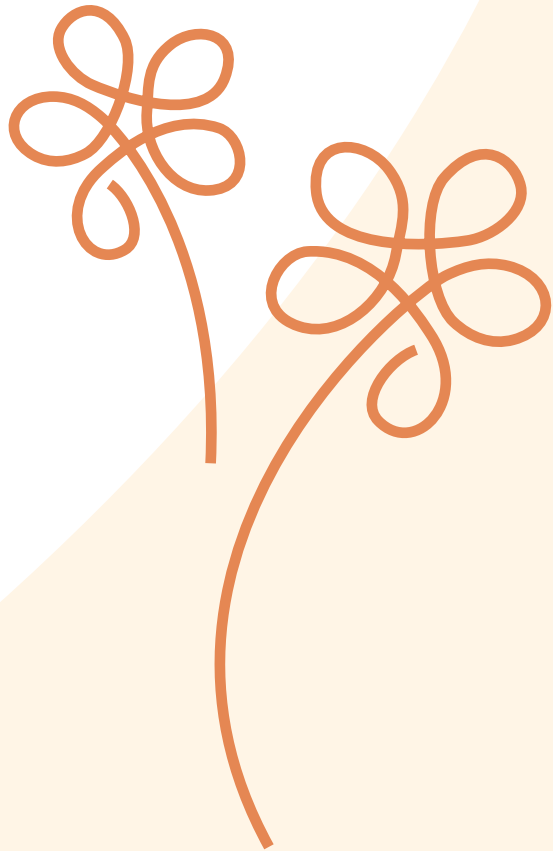
J'ai eu l'honneur, encore une fois et pour la dernière fois maintenant, de passer cette année à échanger avec des personnes qui ont à cœur de faire avancer la prévention du suicide à Montréal. Je tiens à remercier tous les membres du conseil d'administration pour leur implication, leur énergie et leur grande générosité. Merci à Maxime Bonneau, Vanessa Da Costa, Audrée Desrochers, Vincent Dostaler-Tarte, Lucas Galarneau, Patrick Michaud, Marie-Noëlle Perron et Frédéric Tremblay.

Merci également à nos membres ainsi qu'à nos grands partenaires qui soutiennent le CPSM de différentes manières, et sans lesquels il nous serait impossible de viser si grand et de faire tant.

Ensemble, nous continuons de faire une réelle différence, chaque jour, 24/7.

# Remerciements

Nous remercions chaleureusement nos partenaires, nos donateur.trice.s, nos bailleurs de fonds, nos membres et notre communauté pour leur soutien essentiel, qui nous permet de poursuivre nos efforts en prévention du suicide, avec une reconnaissance particulière envers certains partenaires clés.



## Partenaires de la mission



FONDATION LISE ET RICHARD FORTIN  
EN ♥♥♥ POUR FAIRE UNE DIFFÉRENCE...



## Subventions



# L'équipe du CPSM

## DIRECTION

Sylvie Boivin  
Sophie-Charlotte Dubé-Moreau  
Brock Dumville  
Camille Mikan-Dupuis  
Anne-Marie Gendron

## COMITÉ DE GESTION

Dominique Babin  
Fanny Bowen-David  
Mehdi Kaab  
Jonathan MacArthur  
Valérie Morin  
Samuel Richard-Dubé  
Elizabeth Rosario-Jimenez  
Laurence Tremblay

## INTERVENTION ET FORMATION

Élise Arsenault	Carl-Olivier Laroche
Josianne Beaumont	Jeanne Latour
Morane Bélanger	Sarah Le Maistre
Rosalie Bellemare	Hasna Lionet
Audrey Bernier	Jeffrey McDonald
François Bernier	Olivier Meyniel
Michel Bigras	Joane Nader
Camélia Bilal	Rosalie Ouellette
Simon Bouchard	Wendy Paola Ramos
Ariane Brossard	Ava Peck
Jean-Claude Daoust	Rachel Perrier
Océane Deguire	Mathieu Pilote-Schraenen
Jacob Doucet	Laurie Poirier
Raymond Ducharme	Pierre-André Rivard
Flavie Dufresne	Olivier Ross-Parent
Chantale Dumais	Sébastien Royer
Kevin Dupuy	Karen San
Caroline Gagnon Sayad	Justine Sautjeau
Daphné Gascon	Youssra Siouda
Jessica Godin	Yuan Song
Naika Gilbert	Emilija Spasojevic
Marie Jose Guerrier	Sarah Trujillo
Sophie Jean-Pierre	Maude Viau
Kelly Kayinaniza	Fred Waddell
Hugo Laflamme	Rawan Wael Elghetawy
Jennifer Lanteigne	Dan Yi Wang
	Vi Thong Ngo

## DÉPART EN COURS D'ANNÉE

Rohani Arjune  
Zoé Bastien  
Gabriella Bergeron  
Laetitia Charles  
Micah Cusson  
Kim Demers  
Simon Deschamps  
Isabel Garcia Rangel  
Lilith Larose  
Andrée-Anne Lavictoire  
Pénélope Myrtil  
Alejandro Suarez Susoni  
Mashfiyah Uddin  
Richard William  
Zahra Yavari

## FORMATIONS REÇUES PAR NOTRE ÉQUIPE

Soutien clinique offert à l'équipe  
au courant de l'année

Psychologue de Médecins du Monde

Élise Huot, consultante spécialisée  
en intervention psychosociale

Danielle Latreille pour l'approche  
orientée vers les solutions

## REMERCIEMENTS

**Révision :** Amélie Hamel

**Graphisme :** Jean-Michel Tardif

**Photos :** Mathilde Gardonio  
Laetitia Clouzot

**ADMINISTRATION**

Entre 9 h 30 et 17 h  
514 723-3594  
info@cpsmontreal.ca

**RAPPORT D'ACTIVITÉS 2025-2026**

**CPSM** Centre de prévention  
du suicide de Montréal

1-866-APPELLE | 53 53 53 | suicide.ca